

CHINESE-AMERICAN ARTS COUNCIL INC.

456 Broadway, 3rd Floor
New York, N.Y. 10013

Tel: (212) 431-9740, 431-9789

【本報紐約訊】「邊際影像」——張美陵、侯淑姿、林明弘、蔡鎮宇四人聯展目前在美華藝術協會屬下的四五六畫廊舉行，四名參展的華裔藝術家通過風格迥異的四組作品，根據各自的意念，試圖對歷史、兩性關係等社會問題進行探討。

其中張美陵的作品《重訪乙未—八九五》，源自一組一八九五年日軍人侵台灣的歷史照片。

據她本人表示，在一個偶然的机会中看到一張當年日軍人侵台灣的歷史照片後，遂激起了她創作一組關於台灣這段屈辱歷史的作品，經過一番對史料的深入研究，她將所收集到的歷史圖片依照一八九五年農曆五月初六日軍登陸澳底，基隆城淪陷，義軍反攻新竹城，苗栗尖筆山之役，彰化八卦山之役，嘉義城淪陷，義軍力戰阿猴（屏東）茄東脚（佳東），鳳山城淪陷，義軍力戰台南曾文溪和義軍反攻台北城等歷史順序進行排列組合，然後通過將照片投影到牆壁上，再配合鉛箔、塑料和紙張等原料做成的背景，最後用原始的針孔相機將各組圖像拍攝下來，合成一組共十二幅的攝影作品。層次豐富，若有若無的畫面背後，讓人感受到的歷史沉澱下來的沉重與震撼。

身兼此次聯展籌劃人和參展人的侯淑姿

用意念探討歷史和兩性問題

四華裔合辦‘邊際影像’藝展

一至週五上午十一時至下午五時，查詢可電（二一二）四三一—九七四〇。

題為《觀》的一系列三組自拍照中，通過一系列女子裙底春光乍露的鏡頭，然後在最後一幅照片中赫然出現裙底下面露出生殖器官這一嚇人一跳的畫面時，無疑是幽了那些以有色眼光看待女性的人一默，同時也令人不期然發出會心的微笑。

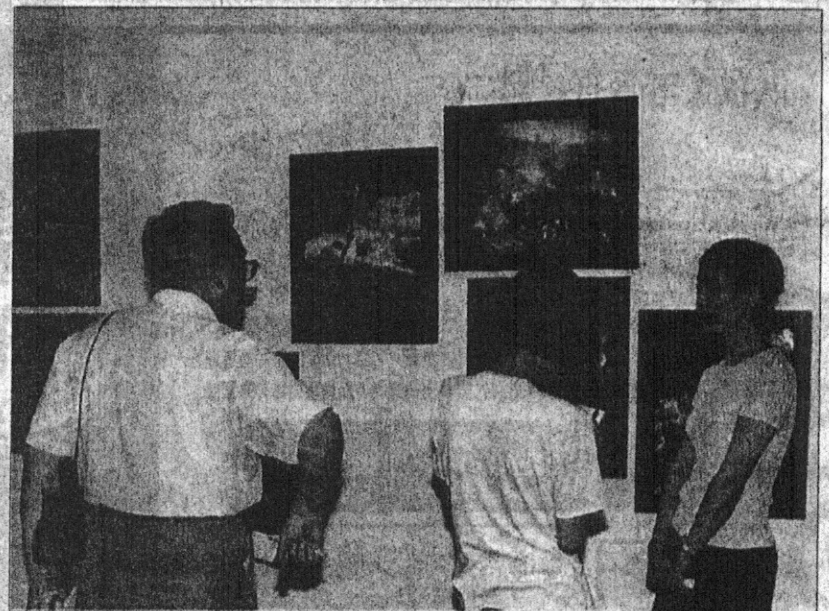
侯淑姿也表示這組最近創作的作品與自己以往的作品大都是從女性主義出發，對社會傳統的影像藝術從男性的角度出發，所塑造的女性形象提出了質疑。

林明弘的作品《塔》則以為法國巴黎埃菲爾鐵塔為題材，將所收集的四張從東、南、西、北，以及俯瞰及仰望等多個角度對埃菲爾鐵塔進行取景的明信片，根據觀看鐵塔的視覺透視消失點的位置進行擺放在方形的展覽空間中，讓觀者在觀看的過程中陸續積累對該塔的視覺結構。

另一名參展者蔡鎮宇的近作《寄生》則起始於一張交通三角地帶的照片，他試圖通過該照片隱喻人在交通空間的活動有如寄生，並從照片延伸出一個形式化的幾何結構浮離。

此次展覽為一九六美華文藝季中一個項目，從現在開始至八月三十日舉行，八月十六日晚上六時至八時並將舉行茶會。

四五六畫廊開放的時間為週



▲美華藝術協會舉辦名為「邊際影像」的四人聯展，圖為參展的張美陵（右）五日向傳媒介紹其展品。（本報記者陳虹攝）

偽報

THE CHINA PRESS